

UWAGA: Dostęp do rejestratora poprzez port USB możliwy jest w systemie operacyjnym Windows 2000/XP/Vista/7/8. Wymagana jest wcześniejsza instalacja sterowników.

A. Instalacja sterowników USB

- 1 Włóż dołączone płyty CD do napędu komputera. W przypadku braku płyty, oprogramowanie i sterowniki można pobrać ze strony: „<http://www.apar.pl/pobierz/oprogramowanie>”



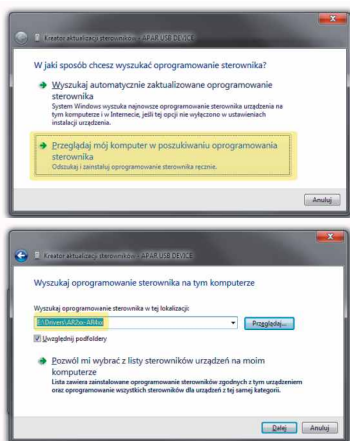
- 2 Podłącz napięcie zasilania do rejestratora zgodnie ze specyfikacją techniczną. Podłącz rejestrator do komputera przy pomocy dołączonego kabla USB.



- 3 System Windows wykryje nowe urządzenia - pamięć masową oraz wirtualny port COM i rozpocznie instalację sterowników.

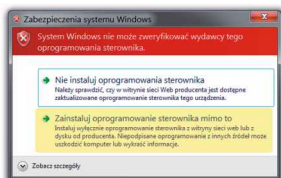


Pamięć masowa zostanie zainstalowana automatycznie, natomiast podczas instalacji portu COM należy **ręcznie** wskazać lokalizację sterowników na płycie CD: `"/DRIVERS/AR2xx-AR4xx"`, (→instr. obsł. rozdział 8 lub 9).

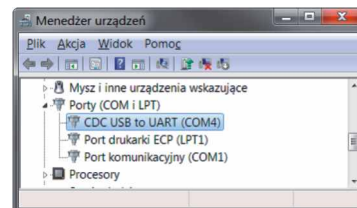


UWAGA: Wybór instalacji automatycznej sterowników portu COM spowoduje brak możliwości komunikacji z urządzeniem!

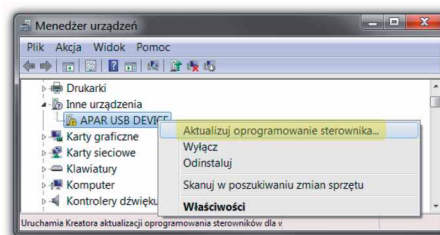
Gdy wyświetli się komunikat braku możliwości weryfikacji wydawcy sterownika należy zatwierdzić opcję **"Zainstaluj sterownik mimo to"**.



- 4 Jeśli sterowniki zostały poprawnie zainstalowane w Menadżerze Urządzeń systemu Windows w gałęzi Porty COM i LPT pojawi się pozycja: „CDC USB to UART (COMx)” lub „Apar- USB Serial Port (COMx)” gdzie x jest numerem przydzielonego wirtualnego portu COM



W przypadku niepoprawnej instalacji należy znaleźć w Menadżerze Urządzeń urządzenie oznaczone żółtym wykrzyknikiem „APAR USB DEVICE” lub „Apar Composite Device” i zaktualizować dla niego sterowniki.



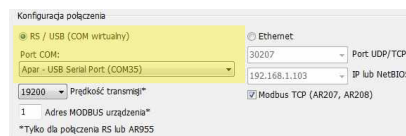
B. Instalacja i konfiguracja ARSoft-WZ1

- 5 ARSoft-WZ1 służy do podglądu online pomiarów oraz ustawiania parametrów rejestratora. Program instalacyjny ARSoft-WZ1 znajduje się na płycie CD w katalogu `"Software"`; a najnowszą wersję programu można pobrać ze strony: „<http://www.apar.pl/pobierz/oprogramowanie>” Uruchom program instalacyjny i postępuj według instrukcji na ekranie (→instr. obsł. rozdział 9 lub 10).

- 6 Uruchom ARSoft-WZ1 i w oknie "Opcje programu" skonfiguruj następujące ustawienia w zależności od używanego interfejsu i typu urządzenia:

USB

- Port COM - należy ustawić port przydzielony podczas instalacji sterowników wirtualnego portu COM (patrz punkt 4)

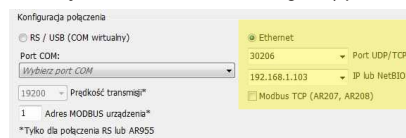


ETHERNET

- port UDP/TCP

- adres IP (nazwę hosta)

- protokół MODBUS-TCP (jeśli jest obsługiwany przez urządzenie)

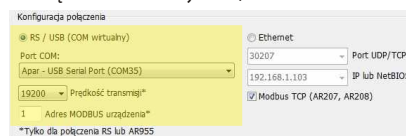


RS485

- Port COM (przydzielony podczas instalacji)

- prędkość transmisji

- adres MODBUS (domyślnie 1, dla kilku rejestratorów w sieci należy każdemu urządzeniu nadać inny adres)



B. Uruchomienie rejestracji

- 7** Ustaw opcje rejestracji, skonfiguruj wejścia pomiarowe oraz sprawdź poprawność czasu zegara wewnętrznego urządzenia:
- AR200, AR205, AR206 – instr. obsł. punkty 12.1, 12.3 oraz 12.8,
 AR201, AR211 - instr. obsł. punkty 11.1, 11.2 oraz 11.3,
 AR406 - instr. obsł. punkty 13.1, 13.3 oraz 13.8.
 AR207 - instr. obsł. punkty 12.2, 12.4 oraz 12.8

Konfigurację można wykonać ręcznie przy pomocy klawiatury urządzenia lub przy pomocy ARSoft-WZ1 (patrz poniższe punkty) Po zakończeniu konfiguracji urządzenie rozpocznie rejestrację **zgodnie z harmonogramem** ustalonym w opcjach rejestracji.

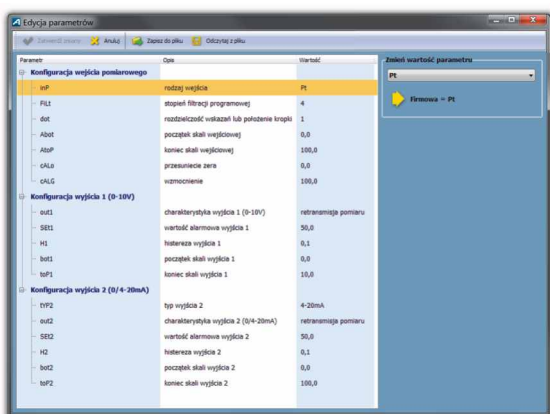
UWAGA: Urządzenie nie rejestruje danych w czasie połączenia rejestratora z komputerem kablem USB.

- 8** Uruchom ARSoft-WZ1 a następnie po nawiązaniu komunikacji z urządzeniem kliknij "Parametry"



- 9** Ustaw zgodnie z instrukcją obsługi wszystkie parametry wymagające zmian, a po zakończeniu **kliknij zatwierdź zmiany**. Po zamknięciu okna "Edycja parametrów" kliknij "Odłącz". Możesz przystąpić do konfiguracji następnego urządzenia.

UWAGA: W przypadku jednoczesnego użytkowania wielu rejestratorów należy każdemu nadać inny numer ID

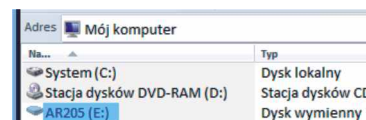


C. Odczyt zarejestrowanych danych

- 10** Odczyt danych jest możliwy bezpośrednio poprzez podgląd plików CSV lub w ARSoft-WZ3. Program instalacyjny ARSoft-WZ3 znajduje się na płycie CD w katalogu "Software", a najnowszą wersję programu można pobrać ze strony: „<http://www.apar.pl/pobierz/oprogramowanie>". Import plików możliwy jest poprzez USB, Ethernet lub kartę SD/pendrive.

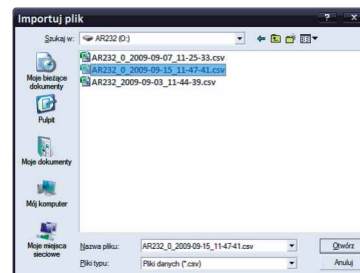
C.1 Odczyt danych poprzez USB

- 11** Podłącz rejestrator do komputera. W systemie Windows pojawi się nowy dysk wymienny (lub 2, jeśli do w urządzeniu jest karta SD).



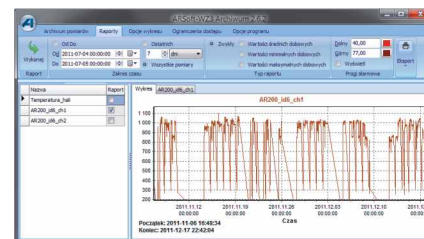
UWAGA: Urządzenie musi być ustawione w trybie pracy USB "Dostępny dla komputera"

- 12** Uruchom ARSoft-WZ3, kliknij "Wczytaj z pliku" i z dysku wymiennego rejestratora otwórz jeden z plików archiwum z rozszerzeniem CSV.



Pojawi się okno w którym można przypisać nazwy kanałom danego rejestratora. Zatwierdź wybór, pomiary zostaną wczytane do bazy danych

- 13** Kliknij "Raporty". Zaznacz do 8 punktów pomiarowych dla których chcesz sporządzić raport. Po kliknięciu "Wykonaj" zostanie sporządzony wykres oraz tabela dla danych pomiarowych wybranych punktów.



C.2 Odczyt danych poprzez Ethernet

- 14** Uruchom ARSoft-WZ3, kliknij "Pobierz przez LAN", wpisz adres IP oraz port UDP urządzenia i kliknij "Polać". Przy prawidłowym połączeniu program wylistuje pliki z rejestratora. Po wciśnięciu "Kopiuj" pliki zostaną skopiowane do komputera, a następnie wczytane do bazy danych.

